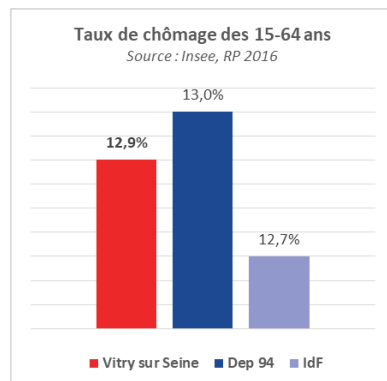
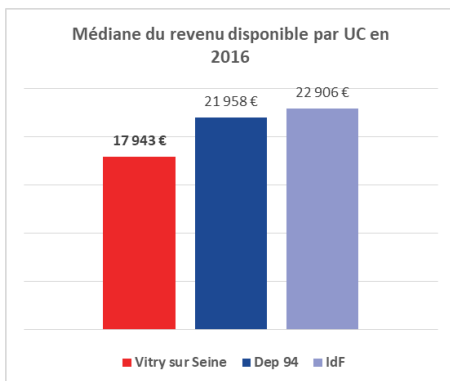
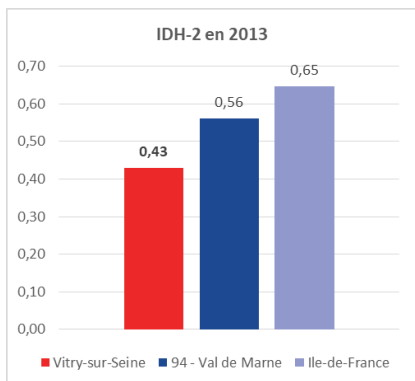
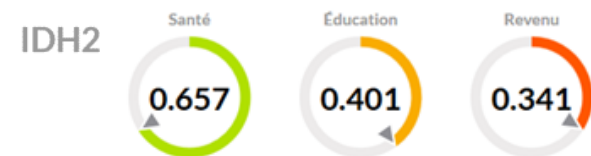
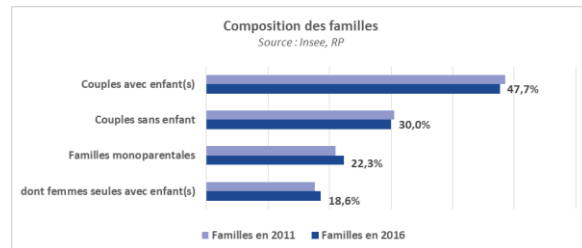
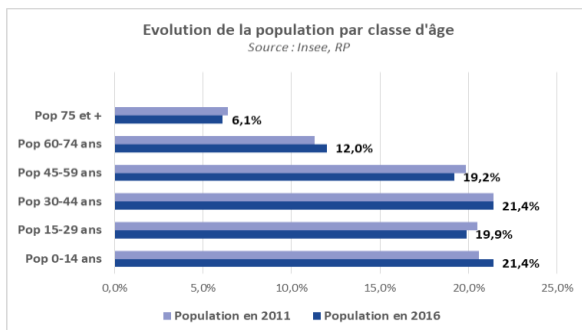
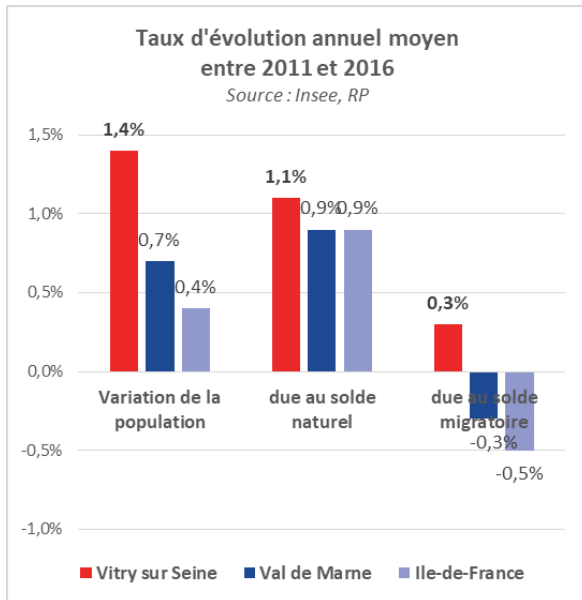


# VITRY SUR SEINE (77)



## Contexte socio-démographique

- Des dynamiques démographiques fragiles aux confins de l'Ile-de-France, un additionnement de vulnérabilités sociales :**
- Un fort **taux de croissance démographique** (1,4 % en moyenne par an entre 2011 et 2016), du majoritairement à un **solde naturel positif** (1,1%) supérieur au département et à la région (respectivement 0,8 et 0,9%).
  - Une **population jeune dont 62,7 ont moins de 44 ans avec un vieillissement modéré, 6,1% des personnes ayant plus de 75 ans.**
  - 32,8% des ménages sont des **personnes seules** et 22,3% des familles sont **monoparentales**, dont 18,6 % de femmes seules.
  - Des **niveaux de revenus** (17 943€ revenu médian par UC) **bien inférieurs** à ceux du département (22 579 €) et de la région (22 906 €) ; la moitié des foyers fiscaux de la commune ne sont pas imposables.
  - La **valeur de l'IDH-2 est de 0,43 en 2013, traduisant des situations de fragilités sociales avérées sur le territoire.**



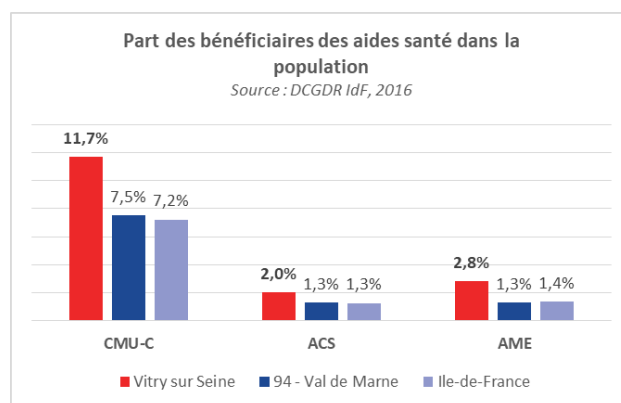
# VITRY-SUR-SEINE (77)

## Accès aux soins

### Une bonne offre de santé de proximité diverses

- Le diagnostic santé réalisé en février 2018 dans le cadre du CLS détaille l'offre d'accompagnement médico-social et de santé de façon précise. Il relève en termes d'offre de santé le déficit de Médecins Généralistes, avec une densité réelle de 5,3/10 000 habitants (p.46), mais avec une Accessibilité Potentielle Localisée (mesurée en ETP) plutôt bonne ( 51,69 ETP pour 100 000 Hbts selon la DREES) au regard des données départementales.
- Une sous dotation en psychologues et psychiatres au regard du département et plus encore de la région Île de France.

- 11,7% de la population communale bénéficie de la couverture maladie universelle complémentaire (CMU-C), un taux bien supérieur à celui du département (7,5%)
- Les bénéficiaires de l'aide pour une complémentaire santé (ACS) représentent 2% de la population vitriote, un ratio légèrement supérieur à la moyenne du département (1,3%)



## Etat de santé des populations

### Des indicateurs de mortalité très défavorables, significativement supérieurs à la valeur régionale

- Le taux standardisé de mortalité prématurée (décès intervenant avant 65 ans) est de 175,25 pour 100 000 décès, avec une différence Hommes-Femmes très nette en faveur des femmes.
- Le taux standardisé de mortalité prématurée évitable (causes de décès liées aux comportements à risque ou au système de soins) est de 126,6 pour 100 000 habitants, soit légèrement supérieur au taux standardisé en Île de France (119,8).
- Pour les individus de 25 à 64 ans : une mortalité prématurée générale et par cancer supérieures à celles observées en Île-de-France. Les nouvelles admissions en ALD des moins de 65 ans pour maladies cardiovasculaires sont aussi significativement supérieures de +7,2 % au niveau francilien, les nouvelles admissions en ALD pour cancer est quant à lui comparable.
- Des admissions en ALD pour troubles mentaux et du comportement supérieures à la moyenne francilienne (Tx standardisé de 226,3 vs 205)
- Une mortalité due à des pathologies attribuables aux consommations d'alcool ou de tabac : une mortalité liée au tabac et l'alcool supérieure à celle observée en Île-de-France (tabac: Tx standardisé de 23,9 vs 21,2 pour l'IdF et Alcool: Tx standardisé 117,6 vs 116,3 pour l'IdF).

# VITRY-SUR-SEINE (77)

## SANTÉ PERÇUE

### Un diagnostic santé réalisé à l'occasion de la mise en place du Contrat Local de Santé

- Un large diagnostic territorial de santé, actualisé en février 2018, a été mené par le service Promotion de la santé de la ville à l'occasion de la mise en place du Contrat Local de Santé.
- Ce diagnostic s'appuie sur:
  - Les résultats d'une enquête par questionnaire auprès de la population (avril à juin 2015)
  - La valorisation et l'actualisation des informations recueillies dans le cadre de l'observatoire local de santé
  - Le recueil d'informations statistiques auprès de producteurs d'information
  - Les résultats d'entretiens menés auprès d'acteurs institutionnels et de professionnels de terrain présents sur le territoire de Vitry-sur-Seine
  - Une étude spécifique sur l'accès aux soins et à la prévention des publics en situation de très grande précarité qui sera confiée à un prestataire extérieur
  - Les retours d'échanges avec les habitants menés dans le cadre des conseils de quartier durant le premier semestre 2016.

### Une santé perçue positivement par les $\frac{3}{4}$ de la population interrogée

- 75,6% des répondants à l'enquête se considèrent en bonne ou très bonne santé. 16% des jeunes se considèrent en mauvaise santé contre 65% pour les plus de 65 ans.
- 93,7% des répondants déclarent avoir un médecin traitant, bien que 26,7 % de l'échantillon de répondants déclarent avoir des difficultés à se soigner, en rapport avec les attentes de prise de rendez-vous, le suivi des remboursements et les transports notamment.
- Plus globalement les répondants se sentent bien ou très bien (86,4%) dans leur quartier. Ce chiffre reste stable selon l'âge et le sexe.

### Des priorités de santé autour des déterminants sociaux-économiques

A la question « *qu'est ce qui selon vous est prioritaire pour le bien être ?* » :

- (90,6%) ont choisi la santé.
- Le logement est ensuite choisi par 87,1% des répondants dont 46,4% le placent au premier rang.
- Ensuite vient la famille (82,6%) dont 42,8% la placent au premier rang.
- Puis viennent le cadre de vie (77,1%), avec 30% en premier rang,
- enfin le travail et l'éducation (75,1% et 73,2%) avec 39,5% et 37,6% en premier rang

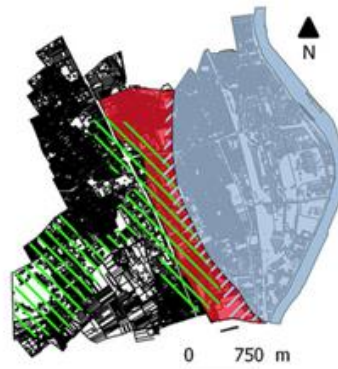
# VITRY-SUR-SEINE (77)

## Milieus naturels et environnements urbains

Source: Institut Paris Région

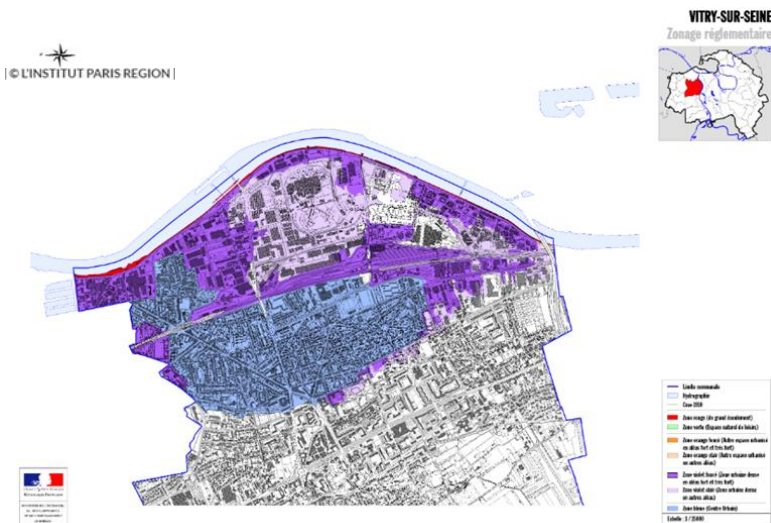
### Un cumul des risques et des nuisances environnementales

- 40% de la superficie de la commune se trouve en zone inondable, les deux risques d'aléas mentionnés dans le PPRI, Inondations et Ruissellement impactant très fortement le développement urbain de la commune, avec des enjeux essentiels autour de la résilience territoriale et communautaire.
- 16 sites sont répertoriés sur la commune de Vitry sur Seine dans la base de données BASOL avec une susceptibilité de pollution des sols
- Des risques de **pollution par hydrocarbures** sont à craindre.
- Une forte exposition de la population au bruit, notamment routier (27% de la population exposée au dessus du seuil de 68dB de jour).
- Une forte sensibilité au réchauffement climatique, dû notamment aux caractéristiques du bâti urbain, à la structuration de la trame urbaine, aux caractéristiques des trames paysagères.



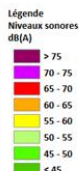
#### Légende

- Zone inondable
- Zone potentiellement inondable
- Zone probable de vulnérabilité électrique
- Zone probable sans chauffage pour les bâtiments raccordés au chauffage urbain



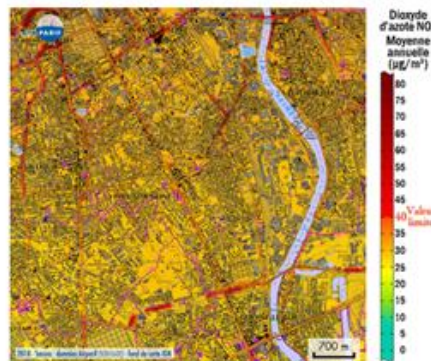
### CARTOGRAPHIE DU BRUIT VITRY-SUR-SEINE

Type de carte : Niveau sonore  
Source de bruit : MULTI  
Indicateur : Lden



Légende Éléments graphiques  
Réseau routier structurant  
Réseau routier communal  
Réseau ferroviaire  
Bâtiments  
Zones réaménagées

1:10 000 vitry-sur-seine



Cartographie des niveaux sonores représentant l'indicateur tout Lden et Len en journée

Cartographie des niveaux d'exposition au NO2 en 2018

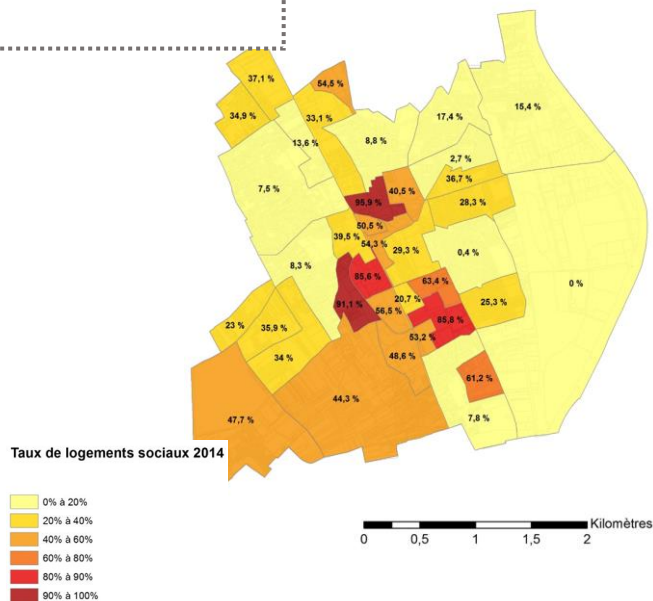
# VITRY-SUR-SEINE (77)

## Une forte densité de population

Des zones d'habitat denses dont le secteur du NPRU fait partie (densité de 7.718 hab/km<sup>2</sup> à Vitry, 5.525 hab/km<sup>2</sup> dans le Val de Marne, 995 hab/km<sup>2</sup> en Ile-de-France,

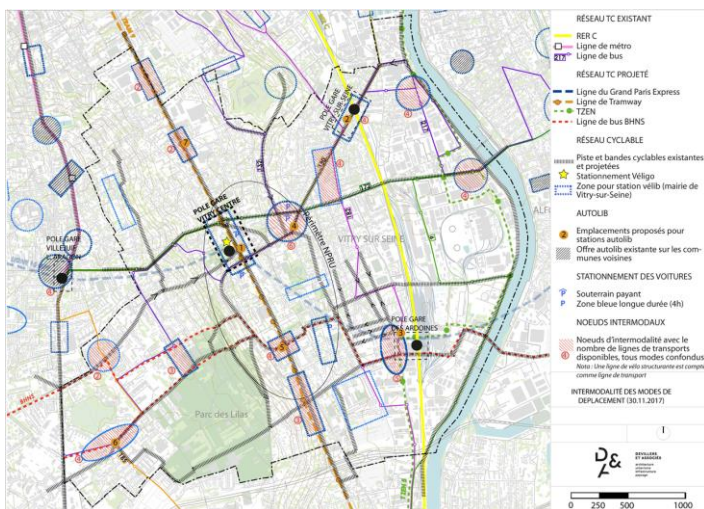
## Une part importante de logement social

- Une offre de logements sociaux importante en centre ville
  - 38 400 logements (Insee 2015), dont :
    - 14 560 logements sociaux (38%) (source : RPLS 2017)
    - 2 280 logements spécifiques (6%), majoritairement détenus par des bailleurs sociaux (source : service Habitat Ville de Vitry)
    - 21 550 logements privés (56%)
  - 16 bailleurs sociaux disposant de patrimoine sur le territoire communal
  - Un état variable des logements, avec un enjeu fort autour de la performance énergétique.



## Mobilité

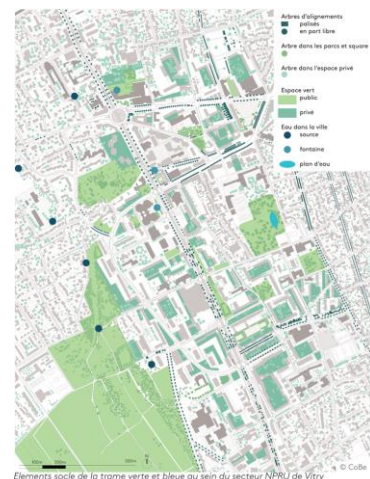
- Un réseau de transport dense en centre ville, avec des axes structurants forts (A86 au sud, RD5 traverse Vitry du Nord au Sud et RD155 qui relie le centre-ville de Vitry et l'est d'Ivry).
- Un réseau viarie contraint d'ouest en est.
- Des cheminements piétons nombreux mais peu lisibles.
- Des cyclables hétérogènes et marqués par de grandes discontinuités.



## Trames vertes et bleu

- L'établissement d'une trame verte et bleue dans un milieu urbain comme celui de Vitry - dense, contraint et soumis à forte variabilité temporelle des espaces de nature - représente un défi.
- Actuellement à Vitry, la trame verte est plus lisible que la trame bleue avec des espaces très hétérogènes dans leur typologie, tailles et leurs usages. Vitry comprend de nombreux espaces de nature urbaines: parcs et jardins, squares «coin de rue» ; espaces de nature urbaine et résidentiels sportifs collectifs ; jardins familiaux et jardins partagés ; cœurs d'îlots jardinés (tissu pavillonnaire) ; cimetière ; friches ; arbres d'alignement.

Source: Service Urbanisme Ville de Vitry sur Seine

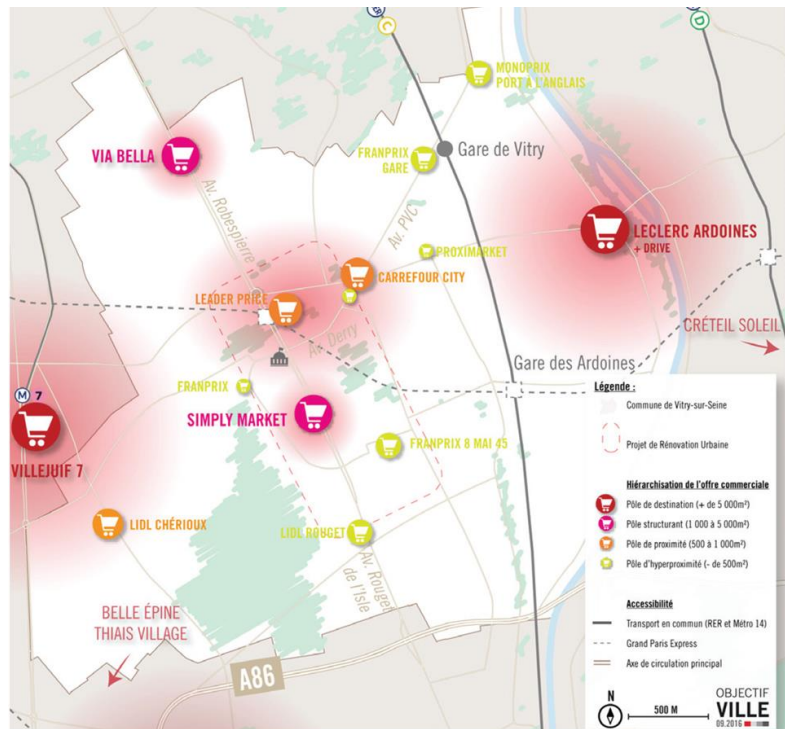


# VITRY-SUR-SEINE (77)

## Accessibilité des services

### Des activités économiques polarisées

- 3 pôles d'activité économique majeurs : Les Ardoines, Les bords de Seine, et le MIN de Rungis principalement en rives de Seine à Vitry.
- Un contexte commercial dense et concurrentiel (près d'1 million de m<sup>2</sup> répartis au sein de 20 Cciaux dans un périmètre de 30 minutes autour du centre-ville de Vitry-sur-Seine).
- Un centre-ville bénéficiant d'un faible rayonnement malgré la présence d'un marché d'envergure (200 commerçants) et de rayonnement intercommunal, tout comme de nombreux petits commerces.



### Une offre de loisirs importantes, surtout en centre ville

- Un écosystème et une offre culturelle dense (lieux e convivialité, accueil d'artistes, lieux culturels et programmation)
- Des équipements sportifs nombreux, mais saturés, avec deux pôles de rayonnement supra-communal
- Une offre médico-sociale très présente et structurante en centre ville (CMP, CMPP, ephad, szrvices à la personne)
- Un secteur de l'accompagnement développé: petite enfance, parentalité, service municipal de la jeunesse, mission locale, centre de loisir etc.
- Une grande richesse associative -453 associations recensées sur la commune)

