

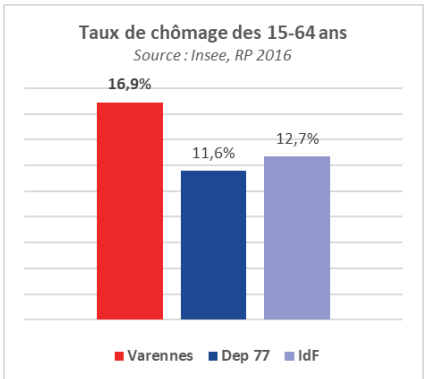
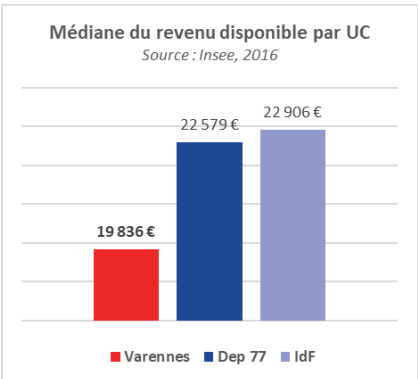
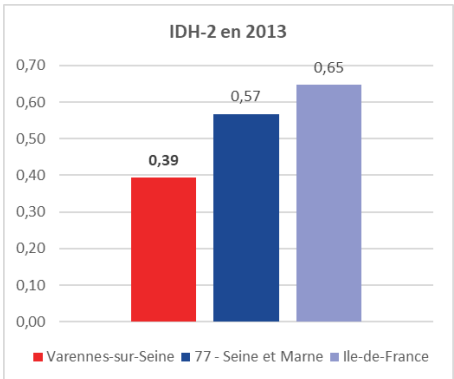
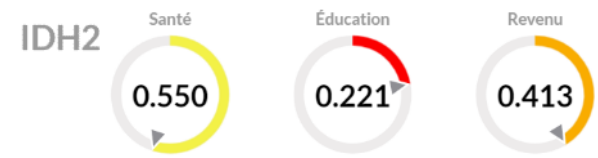
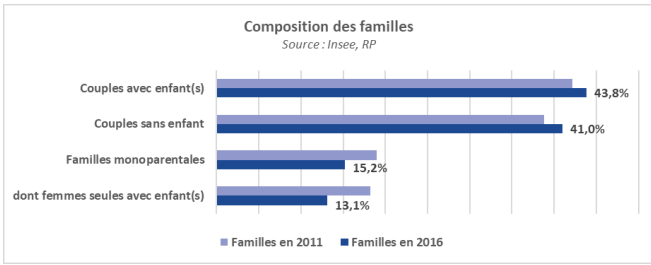
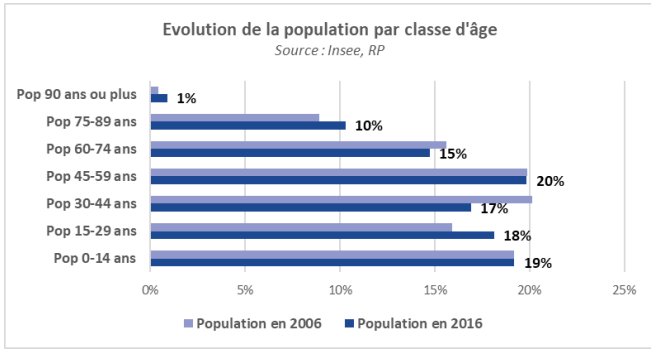
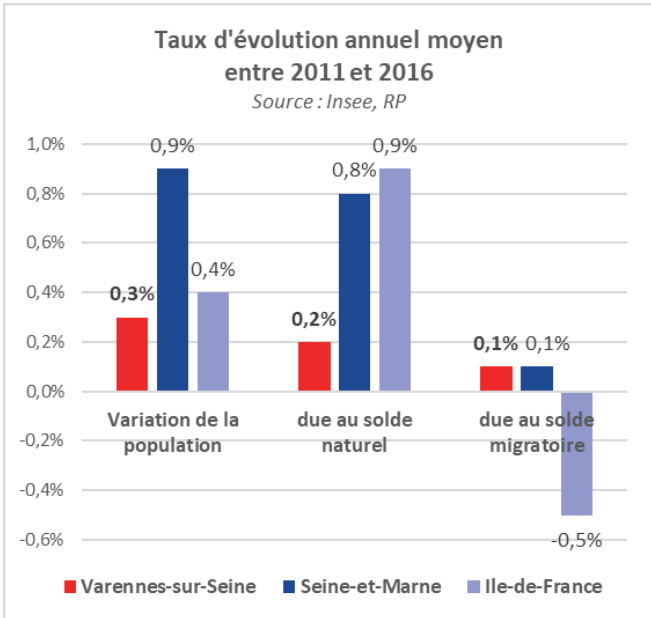
VARENNES-SUR-SEINE (77)



Contexte socio-démographique

Des dynamiques démographiques fragiles aux confins de l'Île-de-France, un additionnement de vulnérabilités sociales :

- Un **faible taux de croissance démographique** (0,3% en moyenne par an entre 2011 et 2016), du à un **solde naturel très légèrement positif** (0,2%) contrairement au département et à la région (respectivement 0,8 et 0,9%).
- Un **territoire familial, marqué toutefois par un vieillissement de la population** ; 11,2% de la population est âgée de 75 ans ou plus.
- 28,8% des ménages sont des **personnes seules** et 15,2% des familles sont **monoparentales**, dont 13% de femmes seules.
- Des **niveaux de revenus** (19 836 € revenu médian par UC) **bien inférieurs** à ceux du département (22 579 €) et de la région (22 906 €) ; la moitié des foyers fiscaux de la commune ne sont pas imposables.
- La **valeur de l'IDH-2 est de 0,39 en 2013**, traduisant des situations de fragilités sociales avérées sur le territoire.



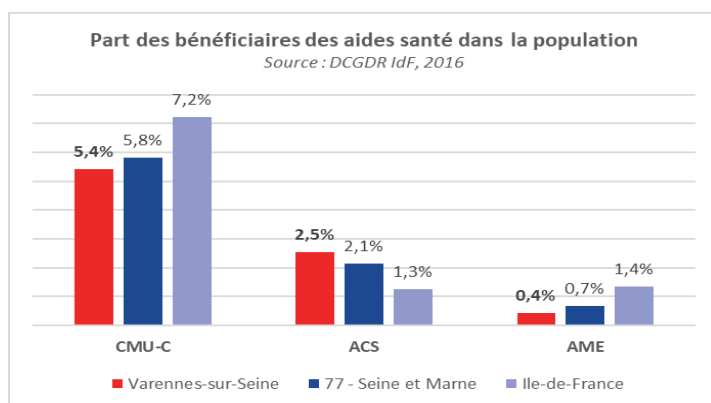
VARENNES-SUR-SEINE (77)

Accès aux soins

Une bonne offre de santé de proximité, mais située principalement sur Montereau

- A l'échelle du Pays de Montereau, la densité d'omnipraticiens libéraux pour 10 000 habitants en 2017 est équivalente à la moyenne régionale (autour de 7,5). La densité d'infirmiers libéraux est supérieure (16,1 contre 6,2 pour 10 000 habitants). En revanche, les densités de masseurs-kinésithérapeutes et de chirurgiens dentistes libéraux, sont en dessous des valeurs régionales.
- La commune de Varennes est inscrite en zonage d'intervention prioritaire (ZIP) des médecins en 2018.
- Le service d'urgences médicales le plus proche est à 3km, soit 9 minutes en heures creuses.

- 5,4% de la population communale bénéficie de la couverture maladie universelle complémentaire (CMU-C), un taux comparable à celui du département.
- Les bénéficiaires de l'aide pour une complémentaire santé (ACS) représentent 2,5% de la population varennoise ; c'est deux fois plus qu'à l'échelle régionale.



Etat de santé des populations

Des indicateurs de mortalité très défavorables ; significativement supérieurs à la valeur régionale

Les données suivantes sont exprimées à l'échelle de l'EPCI Pays de Montereau (source : InTerSanté – ORS IdF)

- Sur la période 2010-2013, le taux de mortalité générale (910,7 pour 100 000 décès) est **supérieur à la moyenne** régionale (688,3 pour 100 000 décès).
- Le taux de mortalité prématurée (décès intervenant avant 65 ans) est la **valeur régionale la plus haute** (246,6 pour 100 000 décès), notamment chez les hommes (359,6 pour 100 000 décès).
- Le Pays de Montereau présente un taux de mortalité évitable (causes de décès liées aux comportements à risque ou au système de soins) près de **deux fois supérieur à la moyenne** régionale.
- Les taux de mortalité par **maladies de l'appareil circulatoire et par maladies de l'appareil respiratoire** sont également nettement plus élevés. En 2016, le canton de Montereau-Fault-Yonne présente un taux standardisé du total des ALD pour maladies de l'appareil respiratoire (965 pour 100 000 personnes) entre 25 et 45% plus élevé en regard de la France hexagonale.
- Le Pays de Montereau présente des taux de mortalité par pathologies liées à la consommation d'**alcool** (40,37 pour 100 000 décès) et de **tabac** (121,58 pour 100 000 décès) supérieurs aux valeurs régionales (respectivement 22,66 et 93,13 pour 100 000 décès).

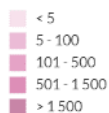
VARENNES-SUR-SEINE (77)

Milieux naturels et environnements urbains

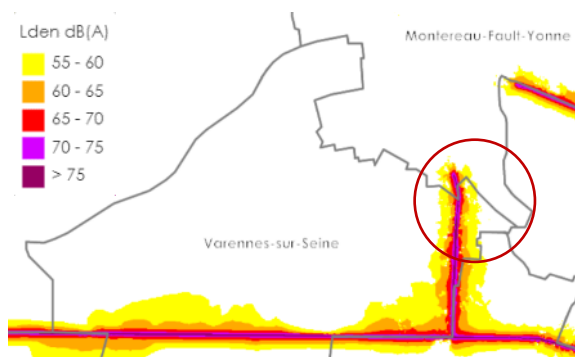
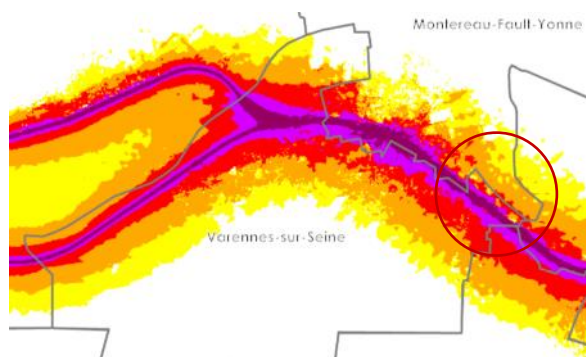
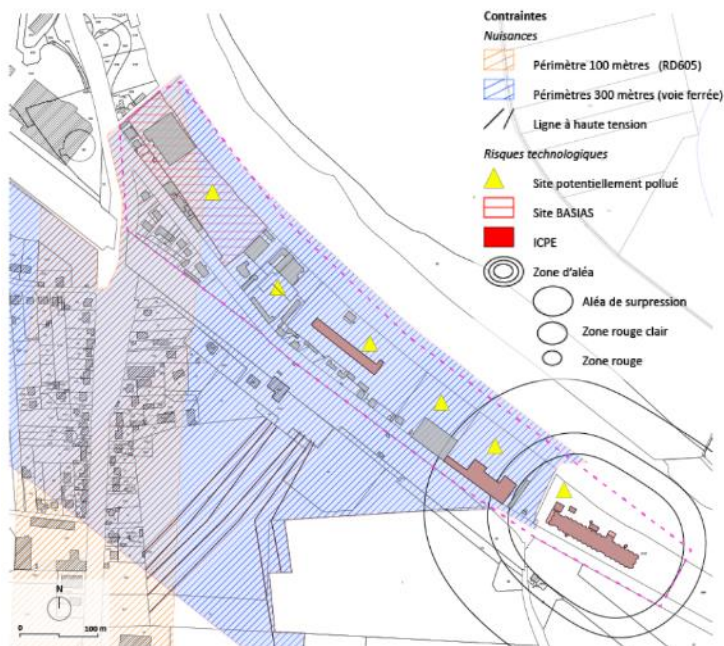
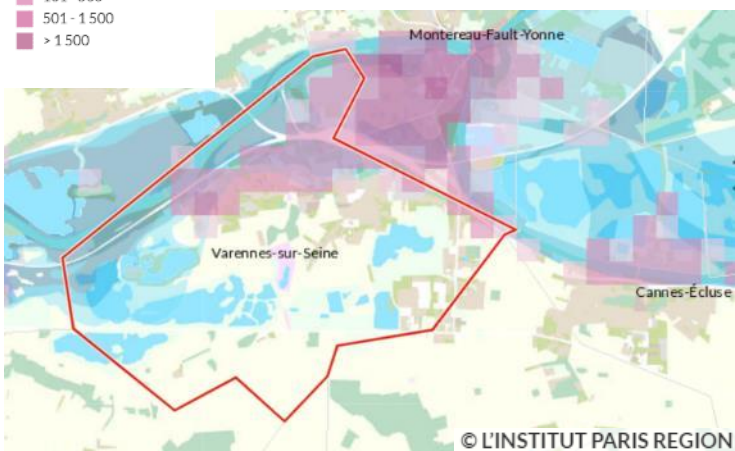
Un cumul des risques et des nuisances environnementales

- 25,6% de la superficie de la commune se trouve en zone inondable, dont les $\frac{3}{4}$ sont des espaces non-bâties. Les zones inondables impactent potentiellement près de 22% de la population communale.
- Le site de la Route de Cannes est lui-même concerné, en particulier sur sa partie Nord. Les **risques d'inondation** sont encadrés par le PPRI.
- 3 ICPE (Installation Classée Pour l'Environnement) au Sud du secteur et 2 sites susceptibles d'avoir **pollué les sols** au Nord.
- Des risques de **pollution par hydrocarbures** sont à craindre.
- Un périmètre de **protection lié au silo** interdisant toute construction et extension dans le 1^{er} et 2^{ème} rayon.
- Un périmètre de protection des **nuisances sonores** de la RD605 et de la voie ferrée.

Habitants en zone inondable



LES ZONES INONDABLES IMPACTS SOCIO-ÉCONOMIQUES



<https://www.bruitparif.fr/>

Niveaux sonores représentant l'indicateur de bruit Lden sur une journée complète (trafic ferroviaire et routier)

VARENNES-SUR-SEINE (77)

Un environnement urbain peu hospitalier et relativement contraint, mais des aménités environnementales à valoriser

- Le poste de Montereau, situé sur la commune de Varennes, fait partie du réseau à haute tension desservant en électricité l'Île-de-France. C'est un **poste de répartition à 63 000 volts, d'où partent et aboutissent des lignes à haute tension**. Les habitations les plus proches sont situées à environ 150m vers l'ouest autour de la RD605, et au nord de l'autre côté de la voie ferrée.
- **Les enjeux sont essentiellement visuels**, le poste ne comportant pas d'équipements générateurs de bruit, et les installations ne présentant pas de risque avéré lié à l'exposition à des champs électromagnétiques basses fréquences.



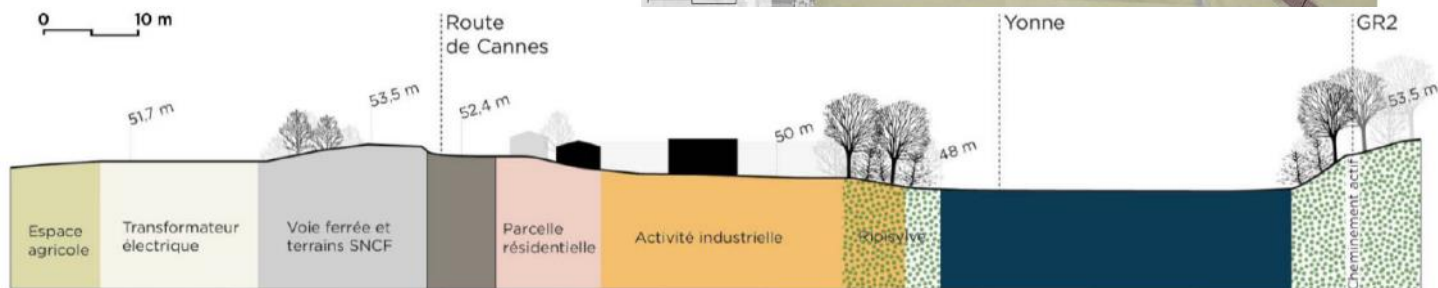
- **De nombreuses « ruptures urbaines »** : poste de répartition, talus et voie ferrée ; autant de barrières physiques qui « prennent en étau » le site entre l'Yonne et la Route de Cannes.
- 5 parcelles représentent $\frac{3}{4}$ de la superficie du périmètre d'études.
- **L'accès à l'Yonne est bloqué** par de grandes emprises fermées liées aux activités industrielles (silo, activité de démantèlement de péniches...), **mais représente une réelle opportunité** pour les riverains en tant qu'espace naturel de ressourcement. A noter qu'un voie verte longe la berge opposée (GR2).

Séquences paysagères

des espaces habités aux espaces industriels, de l'Yonne aux cultures céréalières



0 10 m



VARENNES-SUR-SEINE (77)

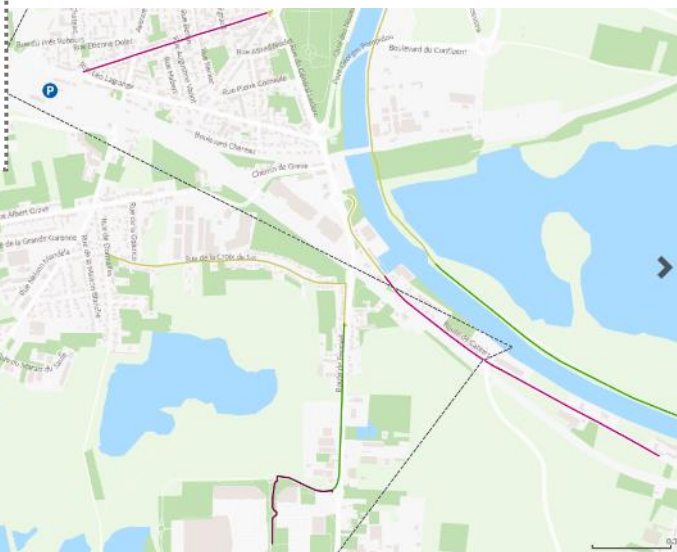
Circulation routière

- La proximité de l'autoroute A5 (échangeur de Marolles s/ Seine), ainsi que les départementales D605 et D606 assurent une bonne desserte par le réseau routier magistral.
- La Route de Cannes est caractéristique d'une voie d'entrée de ville en ligne droite et présente des enjeux de sécurité routière (dépassement de la vitesse autorisée).
- De plus le gabarit de route est contraint, et support d'une fréquentation importante de poids lourds, engins agricoles...
- S'ajoute à cela la problématique du stationnement : présence de voitures ventouses, stationnement sauvage sur les trottoirs, etc.



« Cyclabilité »

- La part de la voirie disposant d'un aménagement cyclable est relativement réduite sur Varennes, mais même sans aménagements spécifiques en faveur du vélo, les voies internes de l'espace urbain sont cyclables, du fait de la faible circulation.
- Si la cartographie de l'IAU identifie une bande cyclable / zone en circulation apaisée sur la Route de Cannes, les aménagements sont cependant peu qualitatifs, la bande très étroite et le marquage effacé, et donc peu propice à la pratique du vélo.



LÉGENDE

Gare équipée de parcs à vélos



Aménagements cyclables - février 2019

Type d'aménagement

- Piste cyclable
- Bande cyclable
- Couloir de bus ouvert aux cyclistes
- Double-sens cyclable
- Chemin mixte ou voie verte
- Aménagement non défini
- Autre voie en zone de circulation apaisée

VARENNES-SUR-SEINE (77)

Desserte en transports en commun

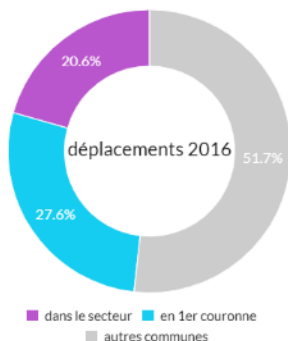
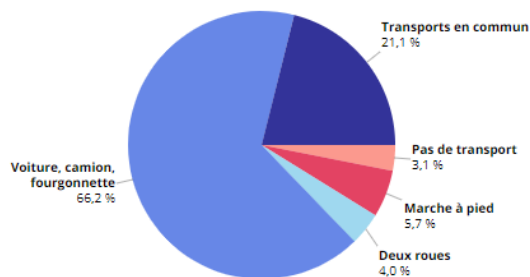


- De par la présence des voies ferrées, les Varennois bénéficient d'une **bonne desserte avec la proximité de la gare de MONTEREAU**, qui permet de rejoindre Paris en moins d'1h, avec 2 trains par heure en moyenne (TER et Transilien ligne R - Gare de Lyon). On dénombre en moyenne 1800 validations de titres de transport par jour. (1er semestre 2019 – source : data IdF Mobilités)

- Le réseau de bus Transdev assure 9 lignes qui circulent sur Varennes, et favorise l'intermodalité avec la gare SNCF. 15 arrêts desservent la commune, principalement concentrés le long de la Grande Rue / Av. Albert Grave.
- L'itinéraire de la ligne B reliant Varennes – Maison Rouge à Cannes-Ecluse, passe par la Route de Cannes L'arrêt « Route de Cannes » est situé au niveau du supermarché Grand Frais.

Pratiques et modes de vie

ACT G2 - Part des moyens de transport utilisés pour se rendre au travail en 2016



Déplacements domicile – travail 2016 depuis le lieu de résidence

- 265 actifs travaillent dans le secteur d'étude
- 355 actifs travaillent dans les communes limitrophes au secteur d'étude
- 665 actifs travaillent dans une autre commune

Des habitudes de déplacement qui traduisent un mode de vie périurbain

- Plus de la moitié des actifs varennois travaillent dans une autre commune (hors communes limitrophes).
- Les véhicules individuels motorisés sont privilégiés dans 66% des cas pour se rendre au travail (tout secteur de destination confondu).
- Les modes actifs représentent 9,7% des déplacements domicile-travail.

- La situation excentrée du site de la Route de Cannes par rapport aux équipements publics du centre-ville (plus de 15min à pied de l'école la plus proche) privilégie les déplacements motorisés.

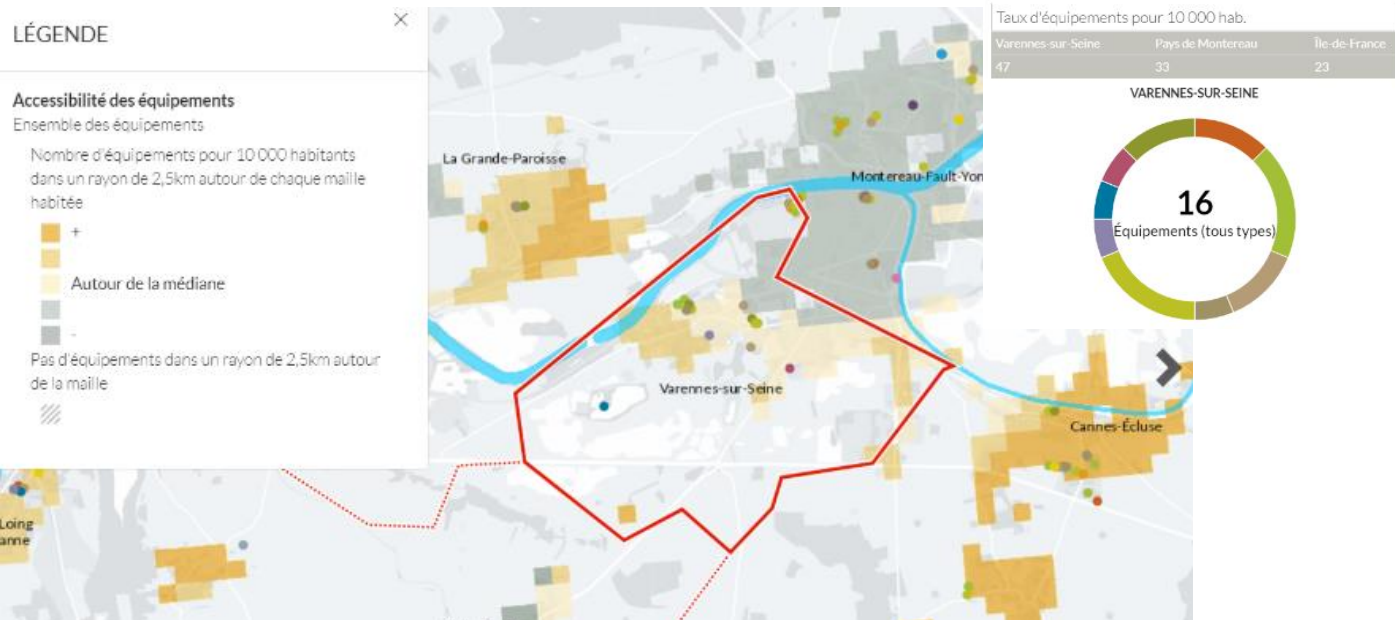
VARENNES-SUR-SEINE (77)

Pratiques et modes de vie

Une population sportive et un taux d'équipements sportifs relativement élevé

- On dénombre 16 équipements sportifs (tous types) sur la commune ; un taux d'équipements de 47 pour 10 000 habitants, au-dessus des valeurs à l'échelle du Pays de Montereau (33) et de l'Île-de-France (23).
- Le niveau d'accessibilité des équipements (dans un rayon de 2,5km) est relativement satisfaisant, y compris autour des mailles correspondant au site de la Route de Cannes.
- Le nombre de licenciés multisport est cohérent avec le niveau d'équipements, et au-dessus de la médiane. La part des moins de 20 ans parmi les licenciés est de 77%, en revanche les femmes représentent seulement 32% des licenciés.

ÉQUIPEMENTS SPORTIFS ET LICENCES



© L'INSTITUT PARIS REGION | Ministère chargé des sports

Environnement alimentaire

- Un supermarché Grand Frais est localisé sur le site de la Route de Cannes : bonne offre de produits frais (boucherie, fromagerie, boulangerie). Le site est également situé à un arrêt de bus du Leader Price rue du Petit Fossard, et à deux arrêts du centre commercial Le Bréau (E. Leclerc, Picard) ;
- ...Mais aussi de nombreux fast-food (au niveau du rond-point au bout de la Route de Cannes) : McDonald's, O'TACOS, Domino's Pizza..).
- Il n'y pas de marché communal, mais la Ville soutient l'installation d'un maraîcher bio sur la commune.
- *Le Pays de Montereau est identifié comme secteur prioritaire en termes de diabète ?? À vérifier*